



แผนพัฒนาท้องถิ่น (พ.ศ.๒๕๖๖ -๒๕๗๐)
เพิ่มเติม ครั้งที่ ๔/๒๕๖๖



องค์การบริหารส่วนตำบลนางตะเคียน
อำเภอเมืองฯ จังหวัดสมุทรสงคราม



ประกาศ องค์การบริหารส่วนตำบลนางตะเคียน
เรื่อง ประกาศใช้แผนพัฒนาท้องถิ่น (พ.ศ.๒๕๖๖ - พ.ศ.๒๕๗๐) เพิ่มเติม (ฉบับที่ ๔) พ.ศ.๒๕๖๖

ตามที่องค์การบริหารส่วนตำบลนางตะเคียน ได้ดำเนินการจัดทำแผนพัฒนาท้องถิ่น (พ.ศ.๒๕๖๖ - พ.ศ.๒๕๗๐) เพิ่มเติม (ฉบับที่ ๔) พ.ศ.๒๕๖๖ ตามระเบียบกระทรวงมหาดไทยว่าด้วยการจัดทำแผนขององค์กรปกครองส่วนท้องถิ่น พ.ศ. ๒๕๔๘ และแก้ไขเพิ่มเติมถึง (ฉบับที่ ๓) พ.ศ. ๒๕๖๑ โดยได้รับความเห็นชอบจากสภาองค์การบริหารส่วนตำบลนางตะเคียน ในการประชุมสภาองค์การบริหารส่วนตำบลนางตะเคียน สมัยสามัญที่ ๔ ครั้งที่ ๑ ประจำปี ๒๕๖๖ เมื่อวันที่ ๑๕ ธันวาคม ๒๕๖๖

อาศัยอำนาจตามความในมาตรา ๒๒ แห่งระเบียบกระทรวงมหาดไทยว่าด้วยการจัดทำแผนขององค์กรปกครองส่วนท้องถิ่น พ.ศ. ๒๕๔๘ และแก้ไขเพิ่มเติมถึง (ฉบับที่ ๓) พ.ศ. ๒๕๖๑ จึงขอประกาศใช้แผนพัฒนาท้องถิ่น (พ.ศ.๒๕๖๖ - พ.ศ.๒๕๗๐) เพิ่มเติม (ฉบับที่ ๔) พ.ศ.๒๕๖๖

จึงประกาศให้ทราบโดยทั่วกัน

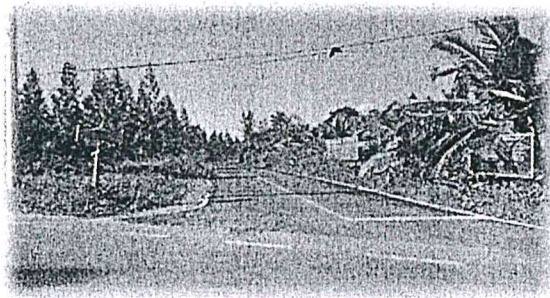
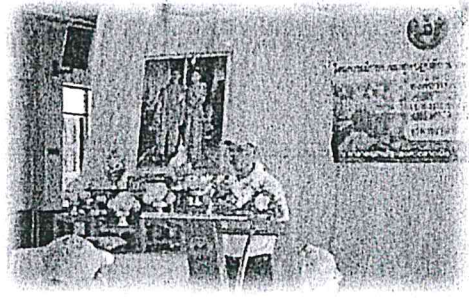
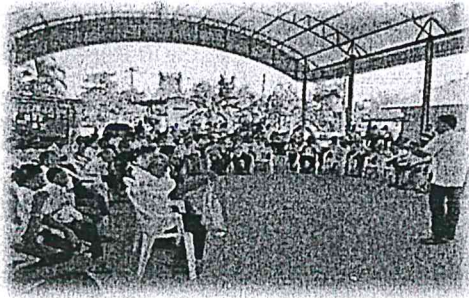
ประกาศ ณ วันที่ ๑๘ เดือน ธันวาคม พ.ศ. ๒๕๖๖

(นายสมจิต จรรย์ประเสริฐสิน)

นายกองค์การบริหารส่วนตำบลนางตะเคียน



แผนพัฒนาท้องถิ่น (พ.ศ.๒๕๖๖ -๒๕๗๐)
เพิ่มเติม ครั้งที่ ๔/๒๕๖๖



องค์การบริหารส่วนตำบลนางตะเคียน
อำเภอเมืองฯ จังหวัดสมุทรสงคราม



คำนำ

แผนพัฒนาท้องถิ่น (พ.ศ. ๒๕๖๖ - ๒๕๗๐) แก้ไข เปลี่ยนแปลงและเพิ่มเติม (ฉบับที่ ๔) พ.ศ.๒๕๖๖ ขององค์การบริหารส่วนตำบลนางตะเคียน เป็นแผนพัฒนาเศรษฐกิจและสังคมขององค์การบริหารส่วนตำบลนางตะเคียน อันมีลักษณะเป็นการกำหนดยุทธศาสตร์ การพัฒนา รายละเอียดแผนงาน โครงการพัฒนาที่จัดทำขึ้นสำหรับ ปีงบประมาณแต่ละปี ครอบคลุมระยะเวลาห้าปี โดยผ่านกระบวนการประชาคมท้องถิ่นระดับชุมชน และระดับตำบล คณะกรรมการสนับสนุนการจัดทำแผนพัฒนา และคณะกรรมการพัฒนาองค์การบริหารส่วนตำบล นางตะเคียน และสภาองค์การบริหารส่วนตำบลนางตะเคียน ให้ความเห็นชอบตามระเบียบกระทรวงมหาดไทยว่าด้วยการจัดทำแผนพัฒนาองค์กรปกครองส่วนท้องถิ่น พ.ศ. ๒๕๕๘ และแก้ไขเพิ่มเติมถึง (ฉบับที่ ๓) พ.ศ. ๒๕๖๑ ซึ่งจะได้นำไปเป็นแนวทางในการจัดทำงบประมาณรายจ่ายประจำปีงบประมาณรายจ่ายเพิ่มเติม การจัดทำงบประมาณรายจ่ายอื่นๆ เช่น จากเงินอุดหนุนเฉพาะกิจ การจ่ายขาดเงินสะสม

หวังเป็นอย่างยิ่งว่าแผนพัฒนาท้องถิ่น (พ.ศ. ๒๕๖๖ - ๒๕๗๐) เพิ่มเติมและเปลี่ยนแปลงครั้งที่ ๔ พ.ศ.๒๕๖๖ ขององค์การบริหารส่วนตำบลนางตะเคียน จะเป็นเครื่องมือสำคัญในการพัฒนาท้องถิ่น โดยสามารถตอบสนองการพัฒนา ทั้งในส่วนของประชาชนในท้องถิ่น ประชาชนในพื้นที่ที่มีเขตติดต่อกันและประชาชน ในพื้นที่ใกล้เคียง หน่วยงานราชการ รัฐวิสาหกิจ องค์กรมหาชน องค์กรต่างๆ ซึ่งจะเป็นฐานสำคัญในการพัฒนาท้องถิ่น ส่งผลให้การพัฒนาประเทศเป็นไปในทิศทางเดียวกัน

องค์การบริหารส่วนตำบลนางตะเคียน

สารบัญ

บัญชีสรุปโครงการ แบบ ผ.๐๑

รายละเอียดโครงการพัฒนา แบบ ผ.๐๒

หน้า

๑

๒

บันทึกหลักการและเหตุผล

แผนพัฒนาท้องถิ่น (พ.ศ. ๒๕๖๖ - ๒๕๗๐) แก้ไข เพิ่มเติมและเปลี่ยนแปลง ครั้งที่ ๔/๒๕๖๖

ตามระเบียบกระทรวงมหาดไทยว่าด้วยการจัดทำแผนพัฒนาขององค์กรปกครองส่วนท้องถิ่น พ.ศ.๒๕๔๘ แก้ไขเพิ่มเติมถึง (ฉบับที่ ๓) พ.ศ. ๒๕๖๑ กำหนดให้องค์กรปกครองส่วนท้องถิ่นมีอำนาจหน้าที่ในการจัดทำแผนพัฒนาท้องถิ่นและแผนดำเนินงาน โดยให้องค์กรปกครองส่วนท้องถิ่นใช้แผนพัฒนาท้องถิ่นเป็นกรอบในการจัดทำงบประมาณรายจ่ายประจำปีงบประมาณรายจ่ายเพิ่มเติมและงบประมาณจากเงินสะสม ในช่วงของแผนนั้น รวมทั้งวางแนวทางเพื่อให้มีการปฏิบัติให้บรรลุวัตถุประสงค์ตามโครงการพัฒนาที่กำหนดไว้ในแผนพัฒนาท้องถิ่น

“ข้อ ๒๒ เพื่อประโยชน์ของประชาชน การเพิ่มเติมแผนพัฒนาท้องถิ่น ให้องค์กรปกครอง ส่วนท้องถิ่น ดำเนินการตามขั้นตอน ดังนี้

(๑) คณะกรรมการสนับสนุนการจัดทำแผนพัฒนาท้องถิ่นจัดทำร่างแผนพัฒนาท้องถิ่นที่เพิ่มเติมพร้อม เหตุผลและความจำเป็นเสนอคณะกรรมการพัฒนาท้องถิ่น

(๒) คณะกรรมการพัฒนาท้องถิ่นและประชาคมท้องถิ่นพิจารณาร่างแผนพัฒนาท้องถิ่นที่เพิ่มเติม สำหรับ องค์กรบริหารส่วนตำบลให้ส่งร่างแผนพัฒนาท้องถิ่นที่เพิ่มเติมให้สภาองค์การบริหารส่วนตำบลพิจารณาตาม มาตรา ๔๖ แห่งพระราชบัญญัติสภาตำบลและองค์การบริหารส่วนตำบล พ.ศ. ๒๕๓๗ ด้วย

เมื่อแผนพัฒนาท้องถิ่นที่เพิ่มเติมได้รับความเห็นชอบแล้ว ให้ส่งแผนพัฒนาท้องถิ่นดังกล่าวให้ผู้บริหาร ท้องถิ่นประกาศใช้ พร้อมทั้งปิดประกาศให้ประชาชนทราบโดยเปิดเผยไม่น้อยกว่าสามสิบ วันนับแต่วันที่ผู้บริหาร ท้องถิ่นประกาศใช้”

องค์การบริหารส่วนตำบลนางตะเคียน ได้ดำเนินการจัดทำและประกาศแผนพัฒนาท้องถิ่น (พ.ศ.๒๕๖๖- ๒๕๗๐) เมื่อวันที่ ๒๔ สิงหาคม พ.ศ.๒๕๖๔ เพื่อเป็นกรอบในการจัดทำงบประมาณรายจ่ายประจำปีเพื่อการ พัฒนาท้องถิ่นนั้น

ดังนั้นเพื่อให้การดำเนินงานพัฒนาท้องถิ่น เหมาะสมสอดคล้องกับปัญหาความต้องการของประชาชน และทันต่อสถานการณ์ปัจจุบัน องค์การบริหารส่วนตำบลนางตะเคียน จึงมีความจำเป็นต้องจัดทำแผนพัฒนา ท้องถิ่น (พ.ศ.๒๕๖๖-๒๕๗๐) เพิ่มเติมและเปลี่ยนแปลง ครั้งที่๔/๒๕๖๖ ขององค์การบริหารส่วนตำบลนาง ตะเคียน โดยมีโครงการที่เพิ่มเติม ดังต่อไปนี้

บัญชีสรุปโครงการพัฒนา

แบบ ผ.๐๑

แผนพัฒนาท้องถิ่น (พ.ศ.๒๕๖๖ - ๒๕๗๐) เพิ่มเติมและเปลี่ยนแปลง ครั้งที่ ๔/๒๕๖๖

องค์การบริหารส่วนตำบลนางตะเคียน

ยุทธศาสตร์	ปี ๒๕๖๖		ปี ๒๕๖๗		ปี ๒๕๖๘		ปี ๒๕๖๙		ปี ๒๕๗๐	
	จำนวนโครงการ	งบประมาณ (บาท)	จำนวนโครงการ	งบประมาณ (บาท)	จำนวนโครงการ	งบประมาณ (บาท)	จำนวนโครงการ	งบประมาณ (บาท)	จำนวนโครงการ	งบประมาณ (บาท)
	๑. ยุทธศาสตร์การพัฒนาด้านโครงสร้างพื้นฐาน	-	-	๑๗	-	-	-	-	-	-
๑.๑ แผนงานอุตสาหกรรมและการโยธา	-	-	๑๗	๔,๘๕๐,๙๐๐	-	-	-	-	-	-
รวม	-	-	๑๗	๔,๘๕๐,๙๐๐	-	-	-	-	-	-

รายละเอียดโครงการพัฒนา
องค์การบริหารส่วนตำบลนางตะเคียน

แบบ ผ.๐๒

ก. ยุทธศาสตร์จังหวัดที่ ๓ สร้างเสริมและพัฒนาคุณภาพชีวิตของประชาชนและสังคมสร้างเสริมและดำรงชีวิตตามหลักเศรษฐกิจพอเพียง

ข. ยุทธศาสตร์การพัฒนาของ อบท. ในเขตจังหวัดสมุทรสงคราม

๑. ยุทธศาสตร์การพัฒนาด้านโครงสร้างพื้นฐาน

๑.๑ แผนงานอุตสาหกรรมและการโยธา

ที่	โครงการ	วัตถุประสงค์	เป้าหมาย (ผลผลิตของโครงการ)	งบประมาณและที่ผ่านมา				ตัวชี้วัด (KPI)	ผลลัพธ์ที่คาดว่าจะได้รับ	หน่วยงาน ที่ รับผิดชอบ
				๒๕๖๖ (บาท)	๒๕๖๗ (บาท)	๒๕๖๘ (บาท)	๒๕๖๙ (บาท)			
๑	โครงการก่อสร้างฝาย จรรยาตลาดยางแอส ฟัลท์ติกคอนกรีต (AC) บริเวณปากซอยคลอง กบ ๒ หมู่ที่ ๑	เพื่อให้ประชาชน สัญจรและขนถ่าย ผลิตผลทางการ เกษตรได้สะดวก รวดเร็ว	ถนนลาดยางขนาดกว้าง ๕.๐๐ เมตร ยาว ๑๐๐.๐๐ เมตร หนา เฉลี่ย ๐.๐๕ เมตร	๒๕๖,๐๐๐	-	-	-	ร้อยละของ ถนนท้องถิ่น พัฒนาเพิ่มขึ้น	ประชาชน ได้รับความ สะดวกและ ปลอดภัยใน การสัญจร	กองช่าง
๒	โครงการก่อสร้างฝาย จรรยาตลาดยางแอส ฟัลท์ติกคอนกรีต (AC) สายเข้าโรงเรียนบ้าน คลองบางกอก หมู่ที่ ๑	เพื่อให้ประชาชน สัญจรและขนถ่าย ผลิตผลทางการ เกษตรได้สะดวก รวดเร็ว	ถนนลาดยางขนาดกว้าง ๗.๐๐ เมตร ยาว ๓๗.๐๐ เมตร หนา เฉลี่ย ๐.๐๕ เมตร	๑๑๙,๐๐๐	-	-	-	ร้อยละของ ถนนท้องถิ่น พัฒนาเพิ่มขึ้น	ประชาชน ได้รับความ สะดวกและ ปลอดภัยใน การสัญจร	กองช่าง
๓	โครงการปรับปรุงถนน คู่งิ้วจรรยาหินคุด สายซอยเย็นฤดี-คลอง กบ ๒/๒ หมู่ที่ ๑	เพื่อให้ประชาชน สัญจรและขนถ่าย ผลิตผลทางการ เกษตรได้สะดวก รวดเร็ว	ถนนหินคลุกขนาดกว้าง ๔.๐๐ เมตร ยาว ๒๔๕.๐๐ เมตร หนา เฉลี่ย ๐.๒๐ เมตร ยกระดับผิวจราจรหิน คลุก ขนาดกว้าง ๔.๐๐ เมตร ยาว ๒๕๐.๐๐ เมตร หนาเฉลี่ย ๐.๐๕	๑๓๗,๐๐๐	-	-	-	ร้อยละของ ถนนท้องถิ่น พัฒนาเพิ่มขึ้น	ประชาชน ได้รับความ สะดวกและ ปลอดภัยใน การสัญจร	กองช่าง

ที่	โครงการ	วัตถุประสงค์	เป้าหมาย (ผลผลิตของโครงการ)	งบประมาณและที่ผ่านมา				ตัวชี้วัด (KPI)	ผลลัพธ์ที่คาดว่าจะได้รับ	หน่วยงาน ที่รับผิดชอบ
				๒๕๖๖ (บาท)	๒๕๖๗ (บาท)	๒๕๖๘ (บาท)	๒๕๖๙ (บาท)			
				๒๕๖๖ (บาท)	๒๕๖๗ (บาท)	๒๕๖๘ (บาท)	๒๕๖๙ (บาท)			
๔	โครงการปรับปรุงถนน คูร์งวีจราชวรวิหาร สายซอยรวมใจพัฒนา หมู่ที่ ๒	เพื่อให้ประชาชน สัญจรและขนถ่าย ผลิตภัณฑ์ทางการ เกษตรได้สะดวก รวดเร็ว	ถนนลูกรังหินคลุกขนาด กว้าง ๔.๐๐ เมตร ยาว ๒๕๐.๐๐ เมตร หนาเฉลี่ย ๐.๑๕ เมตร ยกระดับผิว จราจรหินคลุก ขนาดกว้าง ๔.๐๐ เมตร ยาว ๒๕๐.๐๐ เมตร หนาเฉลี่ย ๐.๑๕ เมตร	๑๓๙,๐๐๐	-	-	-	ร้อยละของ ถนนท้องถิ่น พัฒนาเพิ่มขึ้น	ประชาชน ได้รับความ สะดวกและ ปลอดภัยใน การสัญจร	กองช่าง
๕	โครงการปรับปรุงถนน คูร์งวีจราชวรวิหารหินคลุก สายซอยหมู่ใหญ่พัฒนา หมู่ที่ ๒	เพื่อให้ประชาชน สัญจรและขนถ่าย ผลิตภัณฑ์ทางการ เกษตรได้สะดวก รวดเร็ว	ถนนหินคลุกขนาดกว้าง ๔.๐๐ เมตร ยาว ๒๕๐.๐๐ เมตร หนาเฉลี่ย ๐.๒๐ เมตร ยกระดับผิวจราจรหิน คลุก ขนาดกว้าง ๔.๐๐ เมตร ยาว ๒๕๐.๐๐ เมตร หนาเฉลี่ย ๐.๑๕ เมตร	๑๓๙,๐๐๐	-	-	-	ร้อยละของ ถนนท้องถิ่น พัฒนาเพิ่มขึ้น	ประชาชน ได้รับความ สะดวกและ ปลอดภัยใน การสัญจร	กองช่าง
๖	โครงการก่อสร้างห้อง สูงโครงสร้างเหล็ก บริเวณที่ดินนายคมสันต์ จันทร์ชำ หมู่ที่ ๓	เพื่อให้ประชาชน ได้มีน้ำใช้อย่าง ทั่วถึง	ขนาดกว้าง ๓.๖๐ เมตร ยาว ๓.๖๐ เมตร สูง ๑๑.๐๐ เมตร ขนาดความจุ ๑๐ ลูกบาศก์เมตร พร้อม เจาะบ่อบาดล ท่อกรบ่อ PVC Ø ๖ นิ้ว ความลึกไม่ น้อยกว่า ๙๐ เมตร ท่อกร บ่อ PVC ชั้น ๑๓.๕ พร้อม ประสานปากบ่อติดตั้ง เครื่องสูบน้ำแบบ SUBMERSIB ขนาด ๒ แรงม้า ๑ เฟส พร้อม ตู้ควบคุม	๗๕๐,๐๐๐	-	-	-	ร้อยละของ จำนวน ครัวเรือนมีน้ำ ใช้เพื่อการ อุปโภคและ บริโภคเพิ่มขึ้น	ประชาชนได้มีน้ำ ใช้อย่างทั่วถึง	กองช่าง

ที่	โครงการ	วัตถุประสงค์	เป้าหมาย (ผลผลิตของโครงการ)	งบประมาณและที่ผ่านมา					ตัวชี้วัด (KPI)	ผลลัพธ์ที่คาดว่าจะได้รับ	หน่วยงาน ที่รับผิดชอบ
				๒๕๖๖ (บาท)	๒๕๖๗ (บาท)	๒๕๖๘ (บาท)	๒๕๖๙ (บาท)	๒๕๗๐ (บาท)			
๗	โครงการก่อสร้างผิวจราจรลาดยางแอสฟัลท์ติกคอนกรีต (AC) สายเลียบบดลองพร้อมระบบหมู่ที่ ๖	เพื่อให้ประชาชนสัญจรและขนถ่ายผลิตภัณฑ์ทางการเกษตรได้สะดวกรวดเร็ว	ถนนลาดยางขนาดกว้าง ๓.๐๐ เมตร ยาว ๓๐๐.๐๐ เมตร หนา ๐.๐๕ เมตร	-	-	-	-	ร้อยละของถนนท้องถิ่นพัฒนาเพิ่มขึ้น	ประชาชนได้รับความสะดวกและปลอดภัยในการสัญจร	กองช่าง	
๘	โครงการปรับปรุงถนนคูกรังผิวจราจรหินคลุกสายเลียบบดลองวังสุข หมู่ที่ ๖	เพื่อให้ประชาชนสัญจรและขนถ่ายผลิตภัณฑ์ทางการเกษตรได้สะดวกรวดเร็ว	ถนนลูกรังหินคลุกขนาดกว้าง ๕.๐๐ เมตร ยาว ๔๐๐.๐๐ เมตร หนาเฉลี่ย ๐.๒๐ เมตร ยกระดับผิวจราจรหินคลุก ขนาดกว้าง ๕.๐๐ เมตร ยาว ๔๐๐.๐๐ เมตร หนาเฉลี่ย ๐.๐๕ เมตร	-	-	-	-	ร้อยละของถนนท้องถิ่นพัฒนาเพิ่มขึ้น	ประชาชนได้รับความสะดวกและปลอดภัยในการสัญจร	กองช่าง	
๙	โครงการปรับปรุงถนนคูกรังผิวจราจรหินคลุกสายซอยมิตรภาพ หมู่ที่ ๖	เพื่อให้ประชาชนสัญจรและขนถ่ายผลิตภัณฑ์ทางการเกษตรได้สะดวกรวดเร็ว	ถนนลูกรังหินคลุกขนาดกว้าง ๕.๐๐ เมตร ยาว ๓๐๐.๐๐ เมตร หนาเฉลี่ย ๐.๒๐ เมตร ยกระดับผิวจราจรหินคลุก ขนาดกว้าง ๕.๐๐ เมตร ยาว ๓๐๐.๐๐ เมตร หนาเฉลี่ย ๐.๐๕ เมตร	๒๐๙,๐๐๐	-	-	-	ร้อยละของถนนท้องถิ่นพัฒนาเพิ่มขึ้น	ประชาชนได้รับความสะดวกและปลอดภัยในการสัญจร	กองช่าง	
๑๐	โครงการก่อสร้างผิวจราจรลาดยางแอสฟัลท์ติกคอนกรีต (AC) สายย่อยบางสะแก (ช่างที่ ๖) หมู่ที่ ๗	เพื่อให้ประชาชนสัญจรและขนถ่ายผลิตภัณฑ์ทางการเกษตรได้สะดวกรวดเร็ว	ถนนลาดยางขนาดกว้าง ๔.๐๐ เมตร ยาว ๑๓๗.๐๐ เมตร หนาเฉลี่ย ๐.๐๕ เมตร พร้อมฝังท่อ คสล. ๑๐.๘๐ ม. จำนวน ๑ จุด จุดละ ๙ ท่อน	๓๓๓,๐๐๐	-	-	-	ร้อยละของถนนท้องถิ่นพัฒนาเพิ่มขึ้น	ประชาชนได้รับความสะดวกและปลอดภัยในการสัญจร	กองช่าง	

ที่	โครงการ	วัตถุประสงค์	เป้าหมาย (ผลผลิตของโครงการ)	งบประมาณและที่ผ่านมา					ตัวชี้วัด (KPI)	ผลลัพธ์ที่คาดว่าจะได้รับ	หน่วยงาน ที่รับผิดชอบ
				๒๕๖๖ (บาท)	๒๕๖๗ (บาท)	๒๕๖๘ (บาท)	๒๕๖๙ (บาท)	๒๕๗๐ (บาท)			
๑๑	โครงการก่อสร้างถนน คู่งิ้วจรัญราษฎร์หิมคูลูก สายเลียคลองบึงปีน (ช่วงที่ ๒) หมู่ที่ ๗	เพื่อให้ประชาชน สัญจรและขนถ่าย ผลิตผลทางการ เกษตรได้สะดวก รวดเร็ว	ถนนคู่งิ้วหิมคูลูกขนาดกว้าง ๕.๐๐ เมตร ยาว ๑๒๐.๐๐ เมตร หนาเฉลี่ย ๐.๓๐ เมตร ยกระดับผิวจราจรหิมคูลูก ขนาดกว้าง ๕.๐๐ เมตร ยาว ๑๒๐.๐๐ เมตร หนาเฉลี่ย ๐.๐๕ เมตร	-	-	-	-	ร้อยละของ ถนนที่ถนอม พัฒนาเพิ่มขึ้น	ประชาชน ได้รับความ สะดวกและ ปลอดภัยใน การสัญจร	กองช่าง	
๑๒	โครงการปรับปรุงถนน คู่งิ้วจรัญราษฎร์หิมคูลูก สายไทยลี - บ้านกล้วย รุ่งมาก หมู่ที่ ๓	เพื่อให้ประชาชน สัญจรและขนถ่าย ผลิตผลทางการ เกษตรได้สะดวก รวดเร็ว	ถนนคู่งิ้วหิมคูลูกขนาดกว้าง ๓.๕๐ เมตร ยาว ๙๐.๐๐ เมตร หนาเฉลี่ย ๐.๒๐ เมตร ยกระดับผิวจราจรหิมคูลูก ขนาดกว้าง ๓.๕๐ เมตร ยาว ๙๐.๐๐ เมตร หนาเฉลี่ย ๐.๐๕ เมตร	-	-	-	-	ร้อยละของ ถนนที่ถนอม พัฒนาเพิ่มขึ้น	ประชาชน ได้รับความ สะดวกและ ปลอดภัยใน การสัญจร	กองช่าง	
๑๓	โครงการก่อสร้างผิว จราจรลาดยางแอส ฟัลท์ติกคอนกรีต (AC) สาย ขอยอุดมสุข หมู่ที่ ๓ ต.นางตะเคียน เชื่อม หมู่ที่ ๑๒ ตำบล ท่าคา	เพื่อให้ประชาชน สัญจรและขนถ่าย ผลิตผลทางการ เกษตรได้สะดวก รวดเร็ว	ถนนลาดยางขนาดกว้าง ๕.๐๐ เมตร ยาว ๒๓๘.๐๐ เมตร หนาเฉลี่ย ๐.๐๕ เมตร	-	-	-	-	ร้อยละของ ถนนที่ถนอม พัฒนาเพิ่มขึ้น	ประชาชน ได้รับความ สะดวกและ ปลอดภัยใน การสัญจร	กองช่าง	
๑๔	โครงการก่อสร้างผิว จราจรลาดยางแอสฟัลท์ ติกคอนกรีต (AC) สาย เลียบศาลาประชาคม (ขอยสินเพิ่มพูน) (ช่วงที่ ๒) หมู่ที่ ๔	เพื่อให้ประชาชน สัญจรและขนถ่าย ผลิตผลทางการ เกษตรได้สะดวก รวดเร็ว	ถนนลาดยางขนาดกว้าง ๔.๐๐ เมตร ยาว ๒๓๐.๐๐ เมตร หนา เฉลี่ย ๐.๐๕ เมตร	-	-	-	-	ร้อยละของ ถนนที่ถนอม พัฒนาเพิ่มขึ้น	ประชาชน ได้รับความ สะดวกและ ปลอดภัยใน การสัญจร	กองช่าง	

ที่	โครงการ	วัตถุประสงค์	เป้าหมาย (ผลผลิตของโครงการ)	งบประมาณและที่ผ่านมา					ตัวชี้วัด (KPI)	ผลลัพธ์ที่คาดว่าจะได้รับ	หน่วยงาน ที่ รับผิดชอบ
				๒๕๖๖ (บาท)	๒๕๖๗ (บาท)	๒๕๖๘ (บาท)	๒๕๖๙ (บาท)	๒๕๗๐ (บาท)			
๑๕	โครงการปรับปรุงผิวจราจรลาดยางแอสฟัลท์ติกคอนกรีต เสริมผิว (Overlag) สายเสียบคล่องนงตะเคียน น้อย (ขอยางตะเคียน ๑) (ช่วงที่ ๒) หมู่ที่ ๕	เพื่อให้ประชาชนสัญจรและขนถ่ายผลิตภัณฑ์ทางการเกษตรได้สะดวก รวดเร็ว	ถนนลาดยางขนาดกว้าง ๔.๐๐ เมตร ยาว ๒๘๐.๐๐ เมตร หนาเฉลี่ย ๐.๐๕ เมตร	-	๔๒๘,๐๐๐	-	-	-	ร้อยละของถนนท้องถิ่นพัฒนาเพิ่มขึ้น	ประชาชนได้รับความสะดวกและปลอดภัยในการสัญจร	กองช่าง
๑๖	โครงการปรับปรุงศาลาที่พักผู้โดยสารปากซอยบ้านทุ่ง หมู่ที่ ๔	โครงการปรับปรุงศาลาที่พักผู้โดยสารปากซอยบ้านทุ่ง หมู่ที่ ๔	ปรับปรุงศาลา/เปลี่ยนหลังคาเป็นเมทัลชีท	-	๕๐,๐๐๐	-	-	-	ร้อยละของศาลาพัฒนาขึ้น	ประชาชนได้รับความสะดวกในการใช้บริการ	กองช่าง
๑๗	โครงการก่อสร้างผิวจราจรลาดยางแอสฟัลท์ติกคอนกรีต (AC) สายขอยเอ็นดูดี บริเวณคอกสะพานข้ามลำกระโดง หมู่ที่ ๖	เพื่อให้ประชาชนสัญจรและขนถ่ายผลิตภัณฑ์ทางการเกษตรได้สะดวก รวดเร็ว	ถนนลาดยางขนาดกว้าง ๔.๐๐ เมตร ยาว ๒๓๐.๐๐ เมตร หนาเฉลี่ย ๐.๐๕ เมตร	-	๔๓๖,๐๐๐	-	-	-	ร้อยละของถนนท้องถิ่นพัฒนาเพิ่มขึ้น	ประชาชนได้รับความสะดวกและปลอดภัยในการสัญจร	กองช่าง